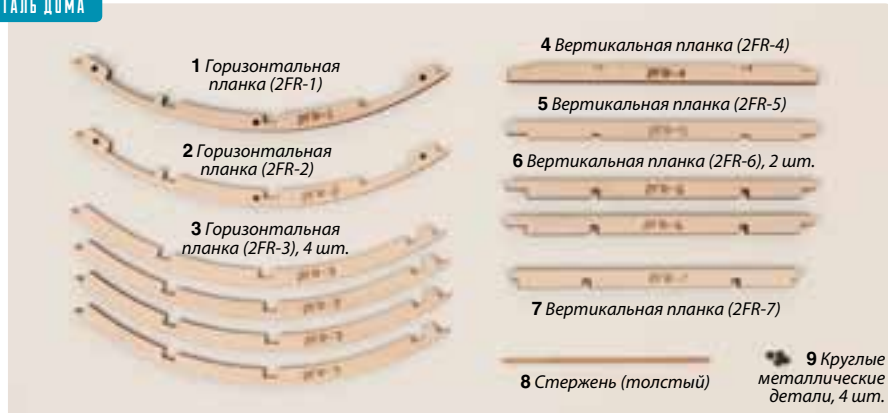




ДЕТАЛЬ ДОМА



НЕОБХОДИМЫЕ ИНСТРУМЕНТЫ*:

- Клей для дерева
- Секундный клей
- Ножницы
- Канцелярский нож
- Линейка-угольник
- Картон
- Соломинка
- Зубная щетка
- Коврик для моделизма
- Акриловая краска: коричневая **
- Шило

УДОБНО ПОЛЬЗОВАТЬСЯ*:

- Пинцет
- Файл для документов
- Малярный скотч



УТВАРЬ

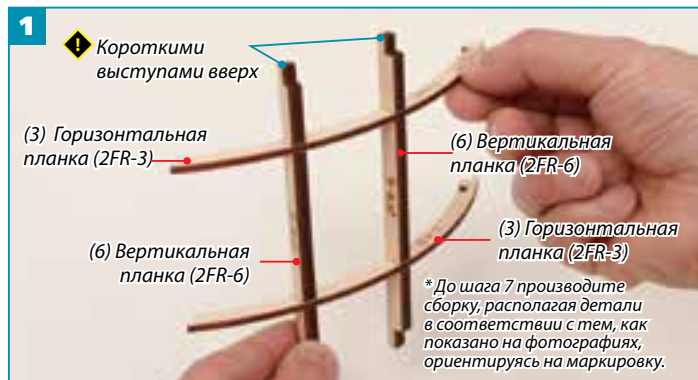
! Детали (10) стержень(тонкий), (12) шнур короткий, (13) шнур длинный, (14) гвозди будут использованы в выпуске 78. Храните их бережно.

* Не входят в комплект.

** Рекомендуемые оттенки. Вы можете выбрать другие оттенки на ваш вкус или пропустить этап окрашивания, либо покрыть детали прозрачным лаком.



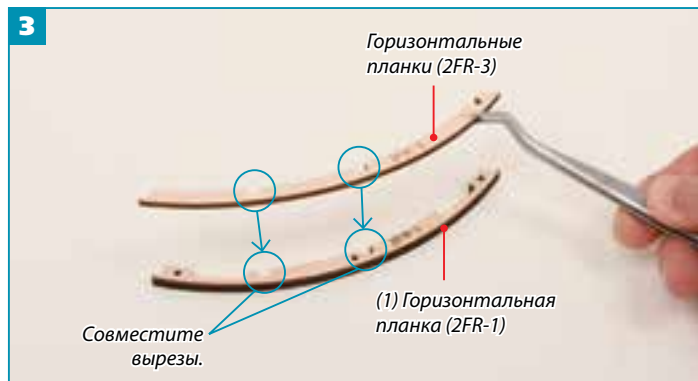
СОБИРАЕМ КАРКАС НАРУЖНОЙ СТЕНЫ ВТОРОГО ЭТАЖА



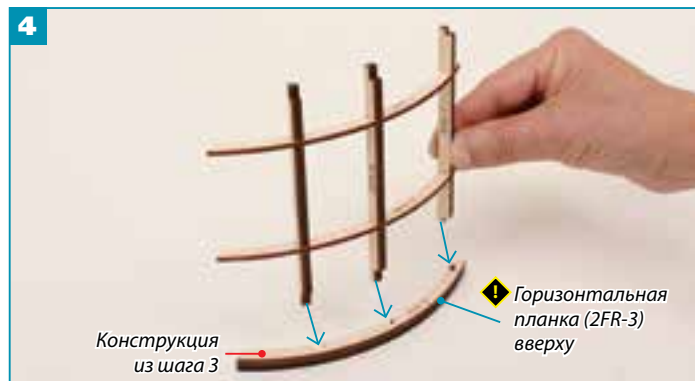
1 Так же, как вы делали в предыдущих выпусках, соедините при помощи клея для дерева две вертикальные планки (2FR-6) и две горизонтальные планки (2FR-3).



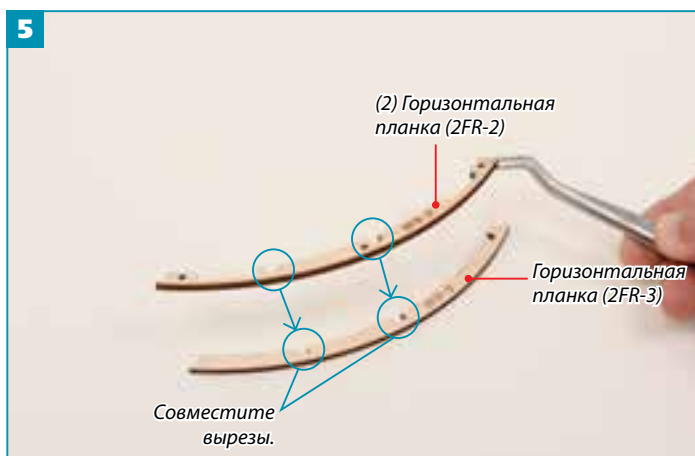
2 В вырезы правой части горизонтальных планок (2FR-3) закрепите при помощи клея для дерева вертикальную планку (2FR-7).



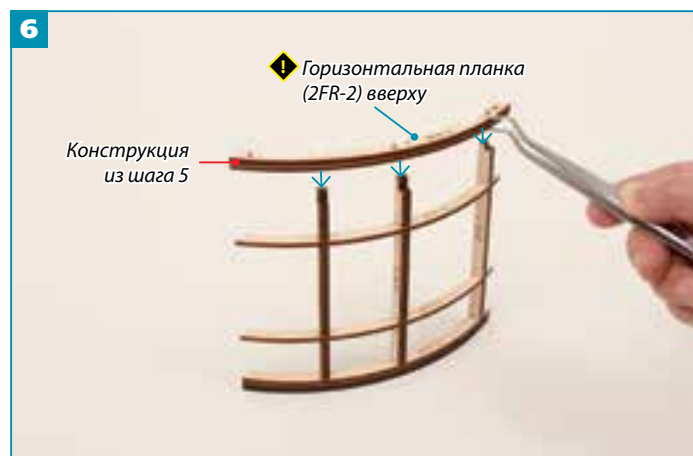
3 Сверху к горизонтальной планке (2FR-1) приклейте клеем для дерева горизонтальную планку (2FR-3).



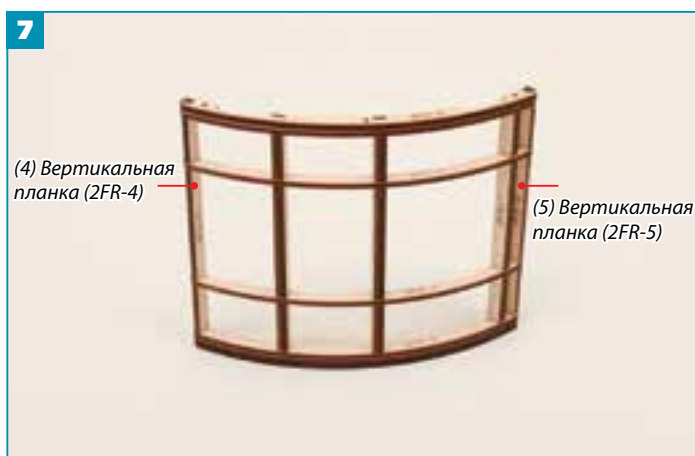
4 В вырезы собранной в шаге 3 конструкции при помощи клея для дерева прикрепите выступы вертикальных планок конструкции из шага 2.



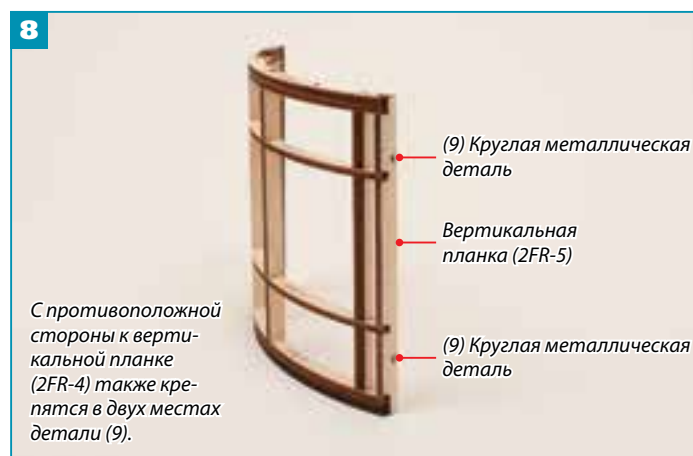
5 К горизонтальной планке (2FR-3) сверху при помощи клея прикрепите горизонтальную планку (2FR-2).



6 В вырезы конструкции, собранной в шаге 5, вставьте выступы вертикальных планок конструкции из шага 4, закрепите при помощи клея для дерева.



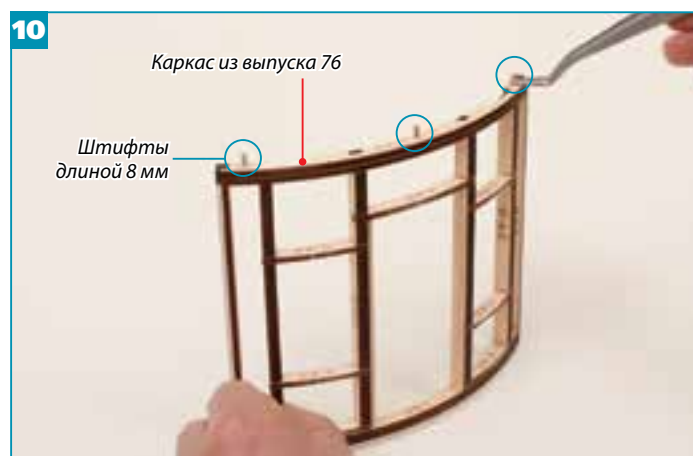
7 При помощи клея для дерева с левой стороны конструкции из шага 6 прикрепите вертикальную планку (2FR-4), с правой стороны — вертикальную планку (2FR-5).



8 К вертикальным планкам (2FR-4) и (2FR-5) при помощи секундного клея прикрепите металлические детали (9).



9 От стержня (8) канцелярским ножом отрежьте 3 штифта длиной по 8 мм.



10 Возьмите каркас, собранный в выпуске 76, и вставьте в отверстия в верхней горизонтальной планке штифты длиной 8 мм, закрепите при помощи клея для дерева.



Мы собрали очередную часть каркаса наружной стены. В следующем выпуске мы соберем и добавим каркас третьего этажа.



11 Вставьте штифты длиной 8 мм в нижние отверстия каркаса, собранного в этом выпуске. Закрепите при помощи клея.



ДЕЛАЕМ ХЛЕБ ИЗ ПОЛИМЕРНОЙ ГЛИНЫ



1 Сначала подготовьте шаблон. Возьмите картон, вырежьте круг диаметром 13 мм.



2 Ножницами отрежьте край защитной упаковки.

ОСОБЕННОСТИ ИЗДЕЛИЙ ИЗ ПОЛИМЕРНОЙ ГЛИНЫ

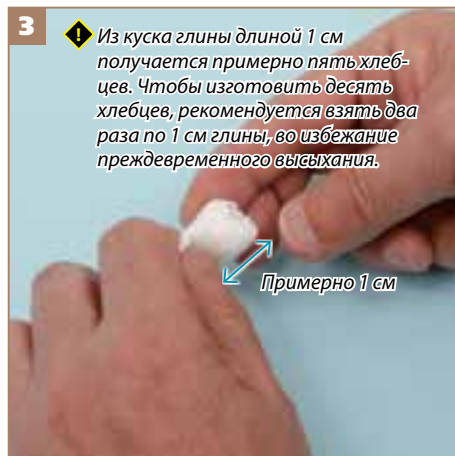
Изделия несъедобны!

- Храните в местах, недоступных для детей.
- При возникновении аллергических реакций немедленно прекратите использование.
- Не храните вблизи открытого огня.
- По окончании работ дайте высохнуть естественным образом. Ни в коем случае не используйте микроволновую печь или духовку.

СОВЕТЫ ХРАНИТЕ ОСТАВШУЮСЯ ГЛИНУ В УПАКОВКЕ.

Храните оставшуюся полимерную глину в упаковке.

Если после окончания работ у вас осталась глина, заверните ее сначала в малярный скотч, а затем поместите в целлофановый пакет.



3 Выдавите примерно 1 см глины.



4 Разминайте до размягчения



Понемногу добавляйте краску, добиваясь желаемого оттенка.

5 Окрасьте. На глину, размятую и сформованную в лепешку, выдавите прямо из тюбика небольшое количество коричневой краски.



6 Размешивая краску, старайтесь добиться равномерного оттенка. При необходимости добавляйте краску.



Если поместить полимерную глину в файл, работать будет удобнее.

7 Сформируйте лепешку. Удобнее работать, если поместить ее в файл.



Толщина примерно 1 мм

8 Разминайте кончиками пальцев или используя подручные средства, например, линейку-угольник. Толщина лепешки должна быть около 1 мм.



На другой стороне сформируйте неровности.

⚠ При высыхании глина твердеет, поэтому неровности легче сформировать, если слегка смочить ее.

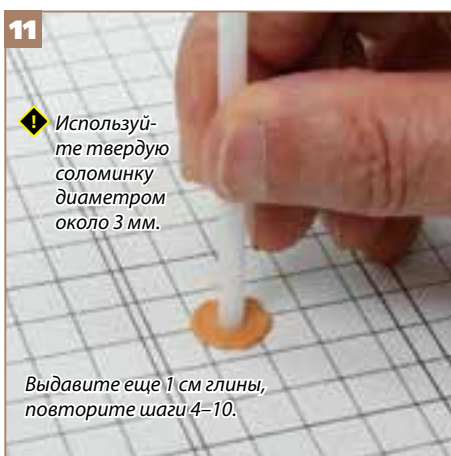
9 Вытащите лепешку из файла, при помощи зубной щетки изобразите неровности на одной поверхности — это будет лицевая сторона.



Вырежьте, нажимая канцелярским ножом.

Должно получиться пять изделий.

10 Воткните булавку в центр шаблона из шага 1. Прикладывайте шаблон к лепешке из глины и канцелярским ножом вырезайте хлебцы. У вас должно получиться пять штук.



⚠ Используйте твердую соломинку диаметром около 3 мм.

Выдавите еще 1 см глины, повторите шаги 4–10.

11 В центр каждого хлебца воткните соломинку, делая отверстие.



Мы приготовили бутафорский ржаной хлеб в форме бублика, который в Финляндии известен под именем «Рейкялейпя». В следующем выпуске мы повесим хлеб на кухне для просушки.

* Детали (10) стержень (тонкий), (12) шнур короткий, (13) шнур длинный, (14) гвозди будут использованы в выпуске 78. Храните их бережно.